

АДМИНИСТРАЦИЯ  
СТАРОШАЙГОВСКОГО МУНИЦИПАЛЬНОГО РАЙОНА  
РЕСПУБЛИКИ МОРДОВИЯ

ПОСТАНОВЛЕНИЕ

7 ноября 2024 г.

№638

с. Старое Шайгово

Об установлении публичного сервитута для эксплуатации объекта электросетевого хозяйства ВЛИ 0,4 кВ отпайка от опоры №10 ВЛ 0,4 кВ №2 от ТП №166/160 кВА с. Новое Акшино (10 опор) на территории Старошайговского муниципального района Республики Мордовия

В соответствии главой V.7 Земельного кодекса Российской Федерации от 25 октября 2001 года №136-ФЗ, от 06 октября 2003 года №131-ФЗ «Об общих принципах организации местного самоуправления в Российской Федерации», от 25 октября 2001 года №137-ФЗ «О введении в действие Земельного кодекса Российской Федерации», постановлением Правительства РФ от 24.02.2009 № 160 «О порядке установления охранных зон объектов электросетевого хозяйства и особых условий использования земельных участков, расположенных в границах таких зон», на основании ходатайства Публичного акционерного общества «Россети Волга» (ИНН 6450925977, ОГРН 1076450006280) (далее ПАО «Россети Волга»), администрация Старошайговского муниципального района Республики Мордовия

п о с т а н о в л я е т:

1. Установить публичный сервитут для эксплуатации объекта электросетевого хозяйства ВЛИ 0,4 кВ отпайка от опоры №10 ВЛ 0,4 кВ №2 от ТП №166/160 кВА с. Новое Акшино (10 опор), сроком на 49 лет, на частях земельных участков и землях, находящихся в муниципальной или государственной собственности, согласно приложению № 1 к настоящему постановлению.

2. Утвердить границы публичного сервитута согласно прилагаемому описанию местоположения границ публичного сервитута, на частях земельных участков и землях, находящихся в муниципальной или государственной собственности, указанных в приложении № 2 к настоящему постановлению.

3. Установить плату за публичный сервитут, согласно расчету в приложении № 3 к настоящему постановлению.

4. Публичный сервитут считается установленным со дня внесения сведений о нем в Единый государственный реестр недвижимости.

5. Публичное акционерное общество «Россети Волга» вправе:

5.1. приступить к осуществлению публичного сервитута на земельном участке (части земельного участка), согласно приложению № 1 к настоящему постановлению, со дня внесения сведений о публичном сервитуте в Единый государственный реестр недвижимости;

5.2. в установленных границах публичного сервитута осуществлять деятельность, для обеспечения которой установлен публичный сервитут, в соответствии с требованиями законодательства Российской Федерации.

6. ПАО «Россети Волга» в установленном законом порядке после прекращения действия публичного сервитута привести земельные участки, указанные в приложении № 1, в состояние, пригодное для их использования в соответствии с видом разрешенного использования.

7. Управлению земельных и имущественных отношений администрации Старошайговского муниципального района Республики Мордовия в течение 5 рабочих дней со дня принятия решения об установлении публичного сервитута осуществить мероприятия, в соответствии с пунктом 7 статьи 39.43 Земельного кодекса Российской Федерации.

Главы Старошайговского муниципального района  
Республики Мордовия



Г.А.Мухин

Приложение №1  
к постановлению администрации  
Старошайговского муниципального района  
Республики Мордовия  
от «07» ноября 2024 г. №638

**Перечень**  
земельных участков для установления публичного сервитута для эксплуатации объекта  
электросетевого хозяйства ВЛИ 0,4 кВ отпайка от опоры №10 ВЛ 0,4 кВ №2 от ТП №166/160  
кВА с. Новое Акшино (10 опор) на территории  
Старошайговского муниципального района Республики Мордовия

Адрес или иное описание местоположения земельного участка	Кадастровый номер земельного участка
Республика Мордовия, Старошайговский район	13:18:0114001:363
Республика Мордовия, Старошайговский район, с. Новое Акшино, ул. Красносельская, дом 32	13:18:0114001:32
Республика Мордовия, Старошайговский район, с. Новое Акшино, ул. Центральная, дом 6, Кв.1	ЕЗП 13:18:0114001:305(обособлен ный земельный участок 13:18:0114001:302)
Республика Мордовия, Старошайговский район, с. Новое Акшино	13:18:0114001:1138
Республика Мордовия, Старошайговский район, с. Новое Акшино	13:18:0114001:1136
Республика Мордовия, Старошайговский район, с. Новое Акшино	13:18:0114001:1134
Республика Мордовия, Старошайговский район	13:18:0114001

ГРАФИЧЕСКОЕ ОПИСАНИЕ МЕСТОПОЛОЖЕНИЯ ГРАНИЦ

Публичный сервитут для эксплуатации объекта ВЛИ 0,4 кВ отпайка от опоры №10 ВЛ 0,4 кВ  
№2 от ТП №166/160 кВА с. Новое Акшино (10 опор)

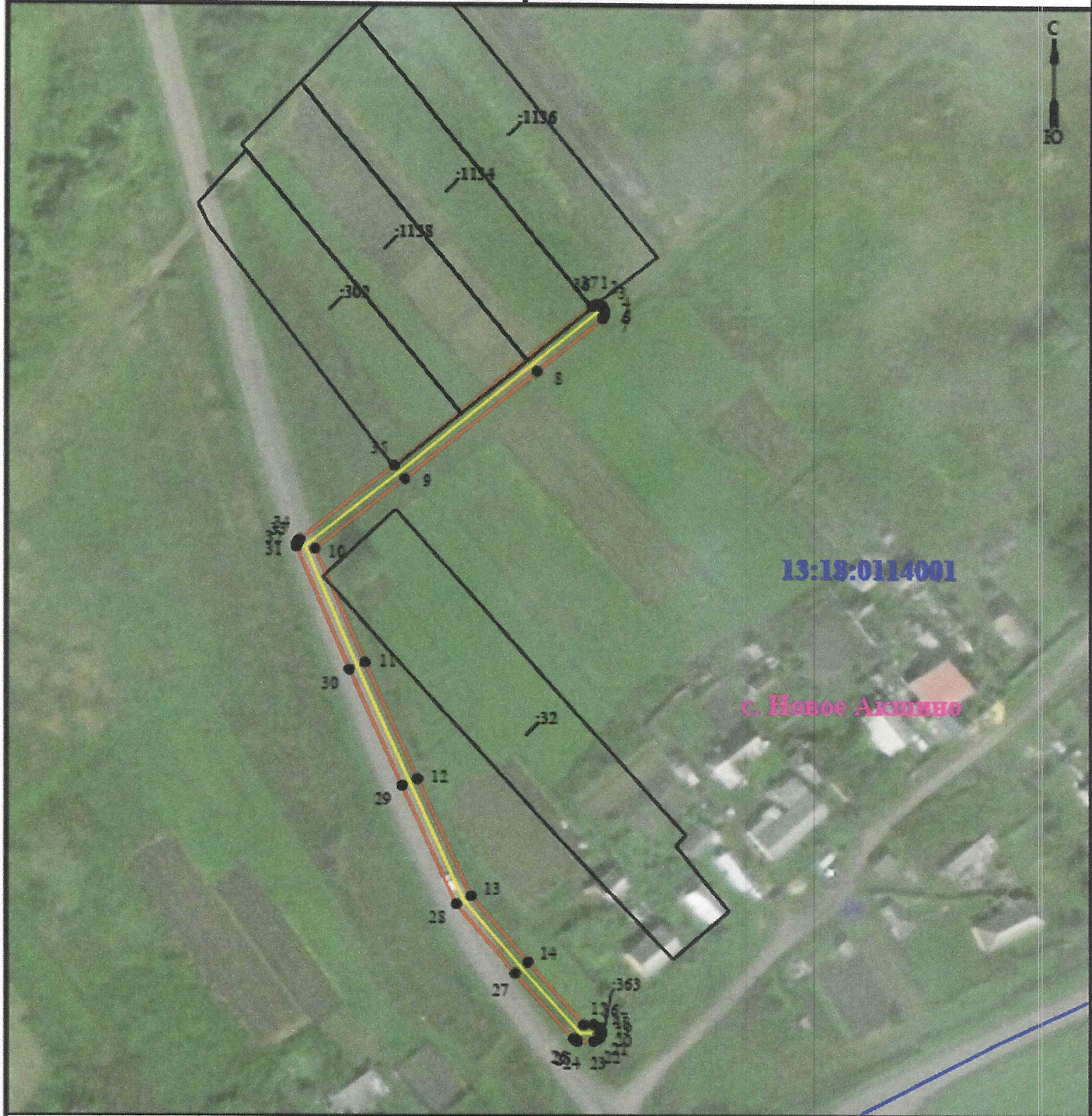
Местоположение объекта: Республика Мордовия, Старошайговский район, с. Новое Акшино  
Система координат МСК-13, зона 1

Обозначение характерных точек границ	Координаты, м	
	X	Y
1	404890,59	1265577,15
2	404890,30	1265577,78
3	404889,81	1265578,27
4	404889,18	1265578,57
5	404888,48	1265578,63
6	404887,70	1265578,38
7	404886,95	1265578,02
8	404873,16	1265561,11
9	404845,47	1265526,81
10	404827,24	1265503,64
11	404797,99	1265516,55
12	404767,71	1265530,16
13	404737,27	1265544,15
14	404719,96	1265558,84
15	404703,66	1265573,37
16	404703,71	1265575,91
17	404702,92	1265577,37
18	404702,36	1265577,77
19	404701,68	1265577,95
20	404700,99	1265577,89
21	404700,36	1265577,59
22	404699,87	1265577,10
23	404699,31	1265575,99
24	404699,32	1265571,83
25	404699,64	1265571,14
26	404699,97	1265570,77
27	404717,06	1265555,54

28	404735,15	1265540,29
29	404765,88	1265526,16
30	404796,20	1265512,54
31	404827,72	1265498,74
32	404828,49	1265498,81
33	404829,18	1265499,13
34	404829,63	1265499,57
35	404848,90	1265524,05
36	404890,36	1265575,24
37	404890,56	1265576,03
1	404890,59	1265577,15





**Схема расположения границ публичного сервитута  
для эксплуатации объекта электросетевого хозяйства  
ВЛН 0,4 кВ отпайка от опоры №10 ВЛ 0,4 кВ №2 от ТП №166/160 кВА с. Новое Алашино (10 опор)**

**План границ объекта**



**Используемые условные знаки и обозначения:**

Масштаб 1:1000

	- обозначение карьерной точки (границы участка земельного публичного сервитута)		- граница земельного участка
	- граница земельного участка, выделенная в силу публичного сервитута		- ось линии, центр объекта
	- граница земельного участка		
	- номер кадастрового участка		
	- номер опоры (столба) линии электропередачи		
	- граница участка, выделенного в силу публичного сервитута		

### РАСЧЕТ ПЛАТЫ

за публичный сервитут по объекту электросетевого хозяйства  
ВЛИ 0,4 кВ отпайка от опоры №10 ВЛ 0,4 кВ №2 от ТП №166/160 кВА с. Новое Акшино (10 опор)

Расчет платы за публичный сервитут в отношении земель, государственная собственность на которые не разграничена, определяется на основании Постановления Правительства Республики Мордовия от 15.03.2017 г № 187 «Об утверждении Правил определения размера платы по соглашению об установлении земельных участков, находящихся в государственной собственности Республики Мордовия, и земельных участков, государственная собственность на которых не разграничена» исчисляется по формуле:

$R_{п} = (УПКС \times П_{серв}) \times K$ , где

$R_{п}$  – размер платы за публичный сервитут, рублей в год;

УПКС – средний удельный показатель кадастровой стоимости земель по группам видов разрешенного использования, рублей;

$K$  – коэффициент платы за публичный сервитут. В отношении земельного участка, находящегося в государственной или муниципальной собственности и не обремененного правами третьих лиц, коэффициент платы равен:

0,01% кадастровой стоимости земельного участка за каждый год его использования;

$П_{серв}$  – площадь части земельного участка (публичного сервитута), кв. м.

**Таблица 1. Расчет платы за публичный сервитут**

№	Кадастровый номер ЗУ	Местоположение объекта	Категория земель	Вид собственности	Площадь ЗУ, кв.м	Площадь ЗУ в границах, обремененных публичным сервитутом, кв.м	Средний удельный показатель кадастровой стоимости земель по группам видов разрешенного использования, руб. <sup>1</sup>	Коэффициент платы за публичный сервитут, % <sup>2</sup>	Размер платы за публичный сервитут в год, руб.	Размер платы за публичный сервитут за 49 лет, руб.
1	2	3	4	5	6	7	8	9	10	11
1	13:18:0114001	Республика Мордовия, Старошайговский район	Земли населённых пунктов	Неограниченная государственная собственность	-	1063	350,81	0,01	37,29	1827,21
<b>ИТОГО</b>						<b>1063</b>			<b>37,29</b>	<b>1827,21</b>

<sup>1</sup> –средний УПКС земель на территории Республики Мордовия, утвержденный Постановлением Правительства Республики Мордовия от 22.03.2023 № 140. Применяемый сегмент по Постановлению - 3 - «Общественное использование объектов»

<sup>2</sup> – коэффициент платы за публичный сервитут, утвержденный Постановлением Правительства Республики Мордовия № 187 от 15.03.2017 г. Коэффициент по Постановлению – 0,01 % кадастровой стоимости за каждый год его использования